

# قطاع الزراعة

الإستزراع السمكي، تسمين العجول وإنتاج اللحوم الحمراء،  
الأعشاب الطازجة، الأنشطة الزراعية المجمع، العلف الحيواني

فلسطين... بامتياز

أرض الخيرات والطيبات



هيئة تشجيع الاستثمار الفلسطينية  
Palestinian Investment Promotion Agency

2020

## ملاحظة

المعلومات الواردة في هذا العرض هي إرشادات عامة حول موضوع النقاش، وبناءً عليه، لا ينبغي أن تستخدم كبديل للتشاور مع ذوي الاختصاص من محاسبين ومختصي الضرائب والقانونيين، أو تنفيذ دراسة الجدوى الاقتصادية أو التشاور مع مستشارين آخرين، ولا ينبغي الاعتماد عليها كلياً بأي شكل من الأشكال.



# قطاع الزراعة

الإستزراع السمكي، تسمين العجول وإنتاج اللحوم الحمراء، الأعشاب الطازجة، الأنشطة الزراعية المجمعّة، العلف الحيواني

فلسطين... بامتياز

أرض الخيرات والطيبات



هيئة تشجيع الاستثمار الفلسطينية  
Palestinian Investment Promotion Agency



## المحتويات

4.....	نظرة عامة .....
5.....	نظرة عامة على القطاع.....
9.....	الإطار التنظيمي للقطاع.....
10.....	البيئة الممكنة للقطاع.....
11.....	اعتبارات خاصة .....
12.....	فرص الاستثمار.....
13.....	اعتبارات الاستثمار.....
18.....	قصص نجاح .....
19.....	لماذا الاستثمار في فلسطين؟.....
19.....	التزام فلسطين تجاه المستثمرين.....
20.....	هيئة تشجيع الاستثمار الفلسطينية.....





## نظرة عامة

### العملات المستخدمة



الدولار، الدينار، الشيقل، اليورو

### الفلسطينيون في العالم



13 مليون نسمة

### معدل الأجر اليومي



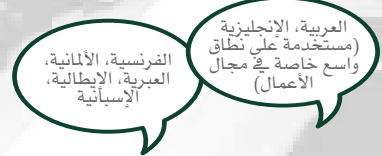
28.6 دولار

### حجم الصادرات (2018)



1,155 مليون دولار

### اللغات المستخدمة



### السكان



4.9 مليون نسمة



نصيب الفرد من الناتج المحلي الإجمالي (بالأسعار الثابتة)  
3,417.7 دولار

15.6 مليار دولار

### حجم الواردات (2018)



6,539 مليون دولار

### المساحة 6,450 كلم<sup>2</sup>



## نظرة عامة على القطاع

يوفر التنوع الجغرافي والمناخي بيئة مواتية لمجموعة واسعة من المنتجات الزراعية، على الرغم من أن المساحة الزراعية صغيرة نسبياً، فإن تنوع المناخ يجعلها مناسبة لإنتاج المحاصيل على مدار السنة بالإضافة إلى ذلك، فإن تحسين مستوى الأتمتة في الممارسات الزراعية (وخاصة البيوت الخضراء وإعداد الأراضي والري والرش بالمبيدات) سيحسن كفاءة الإنتاج

ووفقاً للتصنيف المحلي، فإن فلسطين تتكون من خمس مناطق زراعية بيئية

المنطقة السهلية

المنطقة شبه الساحلية

منطقة الوسط المرتفعة

منطقة السهل الساحلي  
(المحافظات الجنوبية)

منطقة الأغوار



## نظرة عامة

### خصائص القطاع

يتجزأ القطاع الزراعي إلى حيازات كبيرة ومتوسطة وصغيرة، ويبلغ متوسط الحيازة 12.5 دونم.

#### الحيازات

تتواجد المنتجات الزراعية الفلسطينية في معظم الأسواق العالمية، حيث يتم تصدير المنتجات الزراعية إلى الولايات المتحدة الأمريكية، دول الاتحاد الأوروبي، روسيا الاتحادية، الدول العربية بما فيها الأردن ودول مجلس التعاون الخليجي.

#### التصدير والأسواق الأجنبية

تم تشغيل العديد من محطات إعادة تدوير المياه العادمة وهي تعمل بكفاءة في غالبية المحافظات الفلسطينية.

#### المياه المعالجة

المزارع الفلسطيني لديه القدرة على تبني واستخدام التكنولوجيا الزراعية الحديثة، مما ينعكس على زيادة الإنتاجية الزراعية.

#### الإنتاجية

يتم تسويق معظم الإنتاج في السوق المحلي والباقي يتم تصديره إلى الأسواق الخارجية.

#### السوق المحلي

يشمل القطاع مجموعة واسعة من القطاعات الفرعية والأنشطة المرتبطة به، ويشمل الإنتاج النباتي المنتجات من الخضار والفاكهة والمحاصيل الحقلية ومجموعة متنوعة من الأعشاب الطازجة والورود وبالمثل يشمل الإنتاج الحيواني الأغنام والماعز والأبقار والدواجن والعلس والأسماك بالإضافة إلى التصنيع الغذائي

#### القطاعات الفرعية والأنشطة



# نظرة عامة على القطاع

## مؤشرات

(38° - 5°)

متوسط درجة الحرارة (الأعلى - الأدنى)

418.2 مليون دولار أمريكي

القيمة المضافة للقطاع الزراعي

1.1 مليار دولار أمريكي

قيمة الإنتاج الزراعي

1.73 مليار دولار أمريكي

قيمة الإنتاج الحيواني والنباتي

1.12 مليار دولار أمريكي

قيمة الإنتاج النباتي

410,505 دونم: من المحاصيل

975,000 دونم: من الفواكه

219,334 دونم: من الخضار

7%

مساهمة الزراعة في الناتج المحلي الإجمالي 2018

6.3%

المساهمة في القوى العاملة 2018

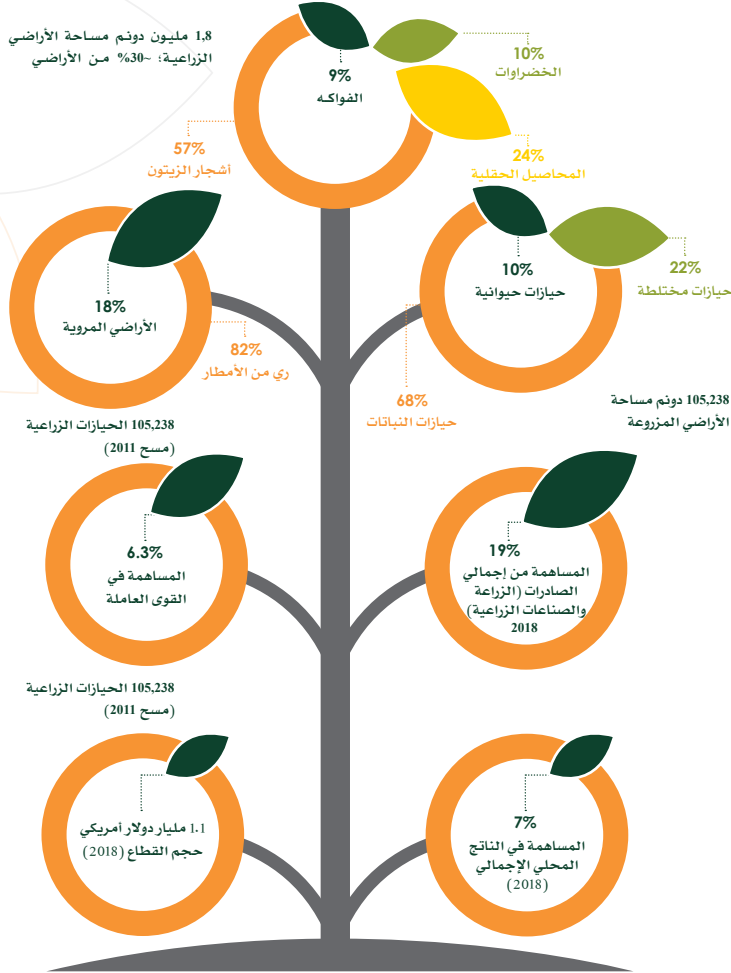
1.8 مليون دونم

مساحة الأراضي المزروعة في فلسطين

610 مليون دولار أمريكي

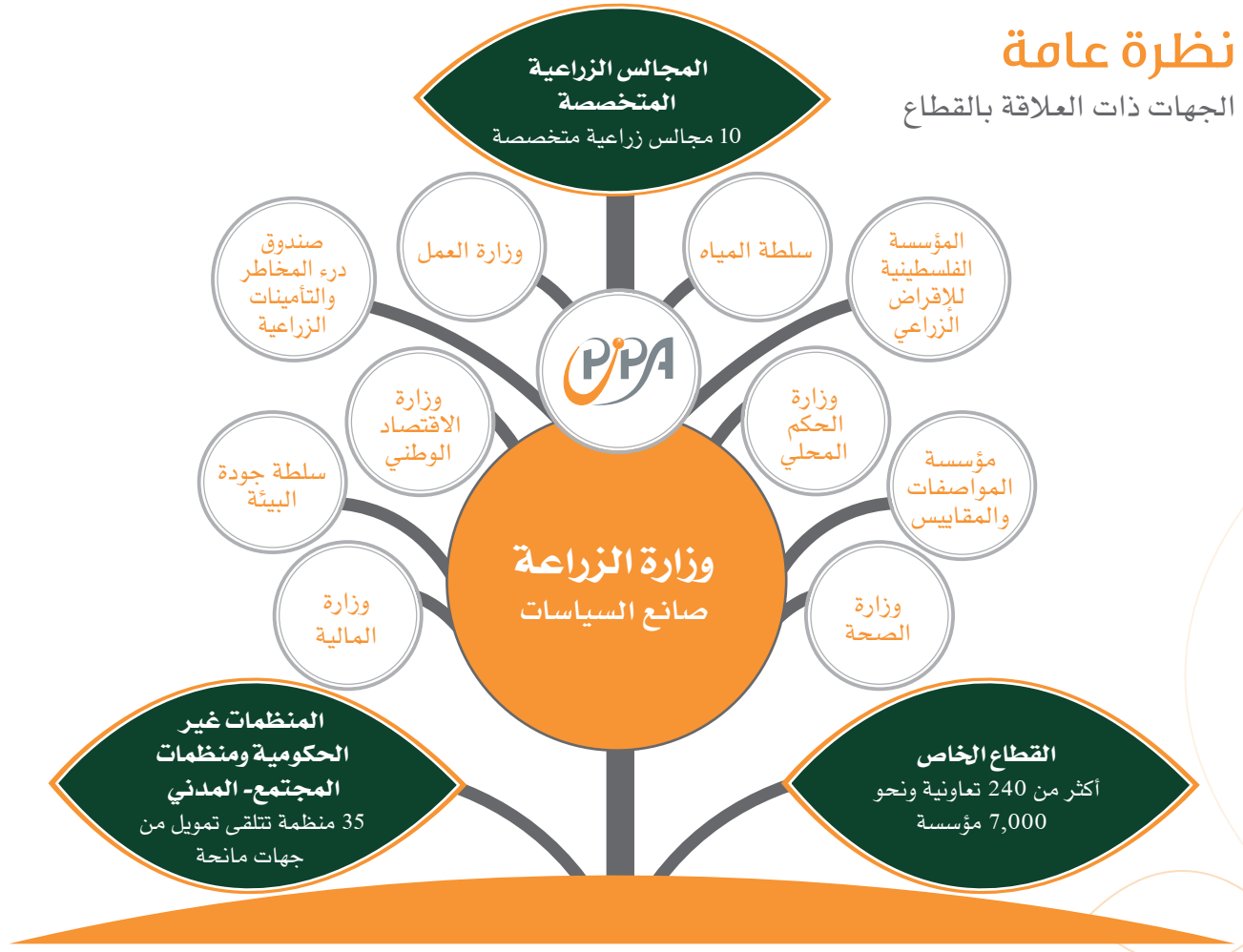
قيمة الإنتاج الحيواني

963.566 رأس ماشية



## نظرة عامة

الجهات ذات العلاقة بالقطاع



## الإطار التنظيمي

رؤية واضحة من خلال استراتيجية القطاع الزراعي (2017-2022) التي تم وضعها من قبل وزارة الزراعة إلى جانب أجندة السياسات الوطنية «المواطن أولاً».



قانون الزراعة للعام 2003 يشكل الإطار القانوني حيث يغطي جميع جوانب تنمية القطاع الزراعي، ووزارة الزراعة تؤدي الواجبات الرئيسية في تنظيم وإدارة القطاع، بالإضافة إلى الإشراف وتقديم الخدمات الأساسية

- تعزيز الإطار القانوني للقطاع الزراعي من خلال أنظمة وقوانين:
- الأنظمة الخاصة ب: المبيدات الزراعية ومنع تهريب المنتجات النباتية والأعلاف وترقيم الحيوانات وتسجيلها
- قانون إنشاء مؤسسة وصندوق الإقراض الزراعي، حيث تم إنشاء المؤسسة الفلسطينية للإقراض الزراعي
- تلعب مؤسسات القطاع العام ذات العلاقة دوراً رئيسياً في تطوير القطاع، بما في ذلك وزارة الاقتصاد الوطني وسلطة المياه وسلطة جودة البيئة ووزارة الحكم المحلي ووزارة العمل

## البيئة الممكنة للقطاع



## اعتبارات خاصة

### الموارد المائية

بسبب شح الموارد المائية فإن استخدام المياه المكررة والمعالجة يعتبر استثمار مجدي، حيث الأسعار المنافسة للاستخدام في أنظمة الري

### حيازات صغيرة

أغلبية الحيازات أقل من 40 دونم

### معايير التصدير

توفر عدة معايير للتصدير مع اختلاف الإجراءات على هذه المعايير

### المنتجات الزراعية

غالبية الأنشطة الحالية تعتمد نسبياً على المنتجات الزراعية ذات القيمة المنخفضة، بالنظر إلى الإمكانيات المتاحة مقارنة مع المنتجات عالية القيمة

### الكثافة الموسمية للمنتجات

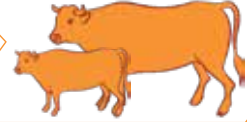
تولد الحاجة إلى مرافق التبريد والتجميد وتجهيز الأغذية

## فرص الاستثمار

مشاريع الاستزراع السمكي  
فجوة الطلب تصل إلى 70%



مشاريع استيراد وتسمين العجول وإنتاج اللحوم الحمراء  
فجوة الطلب تصل إلى 75%.



### الأعشاب الطبية

مجموعة واسعة من الأعشاب الفريدة، أكثر من 30 نوع من الأعشاب الطبية المعروفة يجري تصديرها، إجمالي 3,000 طن هي الطاقة الإنتاجية السنوية للقطاع وقيمة إنتاجية تقارب 47 مليون دولار



### الانشطة الزراعية المجمعـة «Aggregation»

إن الحيازات الصغيرة الحالية في القطاع لا تزال تواجه عقبات أمام اختراق الأسواق الدولية بسبب نقص التسويق وتقنيات التخزين والتعبئة والتغليف



### إنتاج العلف الحيواني وتخزينه

يتجاوز حجم السوق 600 مليون دولار، ويعتبر العلف المكون الأعلى تكلفة في التكاليف التشغيلية لتربية الحيوانات. ويقدر الإنتاج المحلي بنسبة 30% من الطلب السنوي حيث يسيطر على القطاع وسطاء تجاريين



## اعتبارات الاستثمار

### مشاريع الإستزراع السمكي

#### حقائق

- 12,000 طن/ سنة حجم الطلب
- 3,600 طن/ سنة حجم الإنتاج «صيد واستزراع»
- 70% الفجوة في الطلب «إنتاج منخفض وسعر مرتفع»
- 2 - 3 كغم/ سنة نصيب الفرد من الاستهلاك
- البلطي والبروري، المشط، الكارب، القرموط وأسماك القاروص: الزراعة المحتملة في المياه العذبة
- 6 - 7 أشهر: متوسط دورة الإنتاج
- 1 دونم يستضيف 4 برك ساعة كل منها 100 متر مكعب
- 3,600 متر مكعب الحد الأقصى المطلوب للمياه لكل دورة إنتاج
- 22° - 25 درجة مئوية المناخ المطلوب الأمثل

التكامل مع المشاريع الزراعية والزراعة المائية الأخرى، واستخدام مياه برك السمك للري

#### وحدة الإنتاج

- 100,000\$ الاستثمار المطلوب للدونم
- 9,500 كغم الإنتاجية لكل دورة (19,000 سمكة بوزن 500 غم)
- 6.25\$ متوسط سعر الكيلو
- 22,000\$ متوسط العائد لكل دورة
- 4 سنوات فترة الاسترداد
- 22% معدل العائد الداخلي IRR

13 كغم/السنة الاستهلاك العالمي للفرد

## اعتبارات الاستثمار

للحوم الحمراء والتسمين

«حقائق» تقديرات وزارة الزراعة

- 43,000 طن/ سنة الطلب الكلي، 75% فجوة الطلب
- 101\$ مليون واردات سنوية
- 8 أشهر متوسط دورة التسمين
- 10 دونم مرافق تصلح لـ 1,000 عجل
- المناخ المحلي: فلسطين المناخ المطلوب الأمثل

وحدة الإنتاج (10 دونم) للحوم الحمراء - العجول المستوردة والتسمين

- 2,000,000\$ حجم الاستثمار، 1,000 عجل
- 400 طن إنتاج اللحوم لكل دورة تسمين
- 4,500\$ سعر الطن
- 200-220 ألف دولار متوسط العائد لكل دورة
- 4-3 سنة فترة الاسترداد
- 12-15% معدل العائد الداخلي IRR

ويعتبر نصيب الفرد من اللحوم الحمراء منخفضاً بالمقارنة مع البلدان المجاورة؛ الأفراد مقابل الوحدات:

- 171 رأس ماشية
- 6.7 لكل رأس من الأغنام
- 16.8 لكل رأس من الماعز

حالياً يتم استيراد عبر الكوتة (إعفاءات جمركية) سنوياً 1,660 عجل، 25,000 غنم بمتوسط إجمالي 1,500 طن سنوياً معفية من الرسوم الجمركية.

المنتج	عدد/ رأس	كغم/ سنة
عجل	1,660	500,000
غنم	25,000	1,000,000
لحوم مجمدة عجول	----	12,000,000
لحوم مجمدة أغنام	----	1,300,000



## اعتبارات الاستثمار الأعشاب الطبية

### حقائق

- 1,500 دونم الأعشاب الطبية المزروعة
- 3,000 طن حجم الإنتاج السنوي مع قدرة تصديرية تعادل
  - 83% الولايات المتحدة الأمريكية
  - 7% الدول العربية
  - 5% دول الاتحاد الأوروبي وروسيا
  - 5% الاستهلاك المحلي ودول العالم الأخرى
- 47\$ مليون القيمة الإنتاجية السنوية
- 3,500 فرصة عمل مباشرة
- القطاع الإنتاجي الواعد والمتنامي 10 سنوات من الخبرة والوصول إلى الأسواق الدولية
- حجم الأرض الصغيرة مجموعة واسعة من النباتات الطبيعية، أكثر من 30 نوعاً من الأعشاب الطبية المستخدمة في الصناعات الدوائية

### ارتفاع العائدات، ارتفاع الطلب العالمي

- قطاع ذو أولوية حسب تصنيف إستراتيجية التصدير الوطنية (2014-2016)؛ وأجندة السياسات الوطنية (2017-2022)

## اعتبارات الاستثمار

### الأنشطة الزراعية المجمعّة Aggregation Business

- 6,450 كيلومتر مربع: المساحة الكلية، مع حيازات صغيرة تقريباً 40 دونم
- 5 مناخات زراعية متنوعة بيئياً، يجعل من المناسب الإنتاج المتنوع على مدار العام
- 4 مرافق تخزين وتجميد، في الخليل وقليلية ومخطط لإقامة مرفق في المنطقة الزراعية الصناعية (JAIP)
- نقص البنية التحتية للتسويق والتوزيع
- الافتقار إلى تحديث قنوات توزيع سلسلة التبريد وأنظمة مرافق التخزين لتسهيل الخدمات اللوجستية التصديرية والوصول إلى قنوات التوزيع الدولية وتحسين التوزيع المحلي
- الزراعة الموسمية الواعدة حيث المنتجات النوعية عالية القيمة (الفاصوليا والكرز والأعشاب الطازجة والتمور)
- الأنشطة الزراعية المجمعّة: ستعزز قدرة الإنتاج والربح وتمكن من العمل في أنشطة زراعية أوسع لا سيما في ظل إطلاق استراتيجية العقود الزراعي التي أطلقت مؤخراً في كل من قليلية وطوباس وأريحا
- الحوافز الخاصة: أنشطة التصدير

## اعتبارات الاستثمار

### العلف الحيواني

- 850 ألف طن الاستهلاك السنوي من الأعلاف منها ( 50 طن أعلاف للأسماك، 849,950 ألف طن من الأعلاف الحيوانية). وتساوي ماقيمته 342.9 مليون دولار أمريكي
- 70% الأعلاف هي المكون الأعلى تكلفة من حيث تكاليف تسمين الحيوانات
- 30% الإنتاج المحلي السنوي من حجم الطلب، ويهيمن على القطاع التجار الوسطاء
- 30-40% القدرات الإنتاجية المحلية فقط وذلك بسبب افتقار المنتجين إلى مرافق التخزين، وسيساهم الاستثمار في مرافق التخزين في تعزيز قدرة الصناعة بشكل عام
- 100% اعتماد المستثمرين على المواد الخام من الوسطاء رغم توفر وفورات الحجم وإمكانية الاستفادة منها بالشراء المباشر من السوق العالمي
- 1.4 مليون طن إحتياج للاستهلاك السنوي من الأعلاف فقط للأسماك والحيوانات المجترة، بما يعادل 600 مليون دولار
- تنذب السعر بسبب التغيرات في أسعار السوق الدولية، كما يفتقر المنتجون والتجار المحليون إلى القدرة المالية على شراء كميات عالية لتجنب تغيرات الأسعار؛ وهي بذلك فرصة للمستثمرين على نطاق متوسط وكبير للدخول في السوق

## قصص نجاح

### الاستزراع الأسماك

نقص الأسماك وارتفاع الطلب خلق قصص نجاح من خلال أكثر من خمس مشاريع في المحافظات الجنوبية وجنين وأريحا وطوباس.

### فروش بيت دجن للأزهار

حيث يتم زراعة أصناف متعددة من الأزهار مثل الليليوم، والأقحوان، والجوري بأنواعه المتعددة. ومعدل البيع السنوي يصل إلى ما يقارب 50 ألف دولار أمريكي لكل دونم.

### أعشاب طمون الطبية

50 دونم من الدفيئات التي تنتج 15 نوع من الأعشاب الطبية، ويتم التصدير حاليا إلى الولايات المتحدة الأمريكية ودول الاتحاد الأوروبي

### بطاطا تصنيعية

معدل الإنتاج 4-5 طن لكل دونم، 24,000 طن معدل الإنتاج السنوي، ومعظم الإنتاج يتم تصديره ونسبة منه يتم تسويقه في السوق المحلي الفلسطيني.



### مزرعة Agripal

350,000 متر مربع في شمال غور الأردن، والتي تنتج أعشاب طبية من خلال التقنيات الحديثة لتتوافق مع المعايير الدولية، التصدير حاليا إلى الدول العربية والأسواق الدولية. وقام أصحابها بتوسيع أعمالهم كمصنع جنة عدن لإنتاج وتعبئة الأعشاب الطبية في طوباس حيث يتم تصدير 30 نوعا من الأعشاب الطازجة

### تسمين العجول

أدت زيادة الطلب على اللحوم الحمراء إلى وجود فجوة بين العرض والطلب أدت إلى ارتفاع الأسعار مما أتاح فرصة استثمارية لإنتاج اللحوم عن طريق إنشاء مزارع نموذجية؛ وقد لاحظنا أن منتجي الألبان الرئيسيين أنشؤوا مزارعهم الخاصة لأغراض الألبان

## لماذا الاستثمار في فلسطين

- **الموقع الاستراتيجي** الذي يربط آسيا وأفريقيا وأوروبا مع إمكانية الوصول إلى أسواق واسعة من خلال أكثر من 11 اتفاقية تجارية
- **5 مناطق زراعية** ذات خصائص بيئية مختلفة يجعل الإنتاج المتنوع متاح مدار السنة
- **اقتصاد حر حيوي** يمثل تنوع فرص الاستثمار في الدولة الناشئة وأسواقها وقدراتها المتنامية
- **التمويل** من خلال تنوع البنوك العاملة والمؤسسات التمويلية ومؤسسات الإقراض والبرامج المالية التي تتسم بسهولة ومرونتها في الاستجابة لتوجهات المستثمر
- **حوافز** محددة للمشاريع التي تخلق أو توسع الأنشطة الاقتصادية في قطاعات معينة مع الإلتزام ب 0% ضريبة دخل لقطاع الزراعة والقطاعات الفرعية
- **الإلتزام ونظام شمولي** داعم وأولوية لتطوير قطاع الزراعة والصناعات الزراعية
- **المناطق الصناعية المؤهلة** تعزز نجاح الاستثمار من خلال تقديم الخدمات والبنية التحتية المتقدمة والحوافز المجزية للاستثمارات
- **الأولوية لتطوير القطاع** وإبراز إمكانياته

## إلتزام فلسطين تجاه المستثمرين

- **عائد مجدي** على الاستثمار
- **توفير إطار قانوني واقتصادي حديث** لتشجيع ودعم الاستثمار الأجنبي والمحلي
- **حرية الاستثمار** في جميع القطاعات وينسب ملكية غير محددة
- **حرية تحويل الأموال** من وإلى فلسطين، بما في ذلك رأس المال والأرباح الناتجة عن الاستثمارات
- **حماية المستثمرين** وعدم مصادرة الملكية أو التأميم
- **المساواة** في معاملة المستثمرين من مختلف الجنسيات
- **حماية المعلومات السرية** الخاصة بالمستثمرين

## دور هيئة تشجيع الاستثمار الفلسطينية

- التعبير العملي عن رؤية فلسطين وسياستها في تشجيع القطاع الخاص والمساهمة في توفير بيئة استثمار مناسبة
- المساهمة في إيجاد/ تطوير بيئة استثمارية صديقة دائمة
- تقديم خدمات رعاية المستثمرين المحليين والأجانب من خلال تفعيل وتعزيز خدمات النافذة الموحدة
- تعزيز الشراكة والتعاون ما بين القطاع العام والخاص والعمل على مراعاة الحفاظ على بيئة استثمار منافسة
- توفير كافة المعلومات اللازمة لاتخاذ القرار بالاستثمار والبدء بالاستثمار بما في ذلك المساعدة في الحصول على كافة التراخيص اللازمة، بالإضافة إلى توفير معلومات عن فرص الاستثمار ومصادر التمويل المتاحة
- المحافظة على العلاقة مع المستثمرين من خلال برنامج العناية بالاستثمار

لاقتراحاتكم واستفساراتكم لا تترددوا بالاتصال بنا:

### هيئة تشجيع الاستثمار الفلسطينية

الرقم المجاني: ١ ٨٠٠ ٢٥٠ ٢٥٠

تلفون: ٠٠٩٧٠ ٢٢٩٨٨٧٩١/٢

فاكس: ٠٠٩٧٠ ٢٢٩٨٨٧٩٣

بوابة إلكترونية: [www.pipa.ps](http://www.pipa.ps)

بريد إلكتروني: [info@pipa.gov.ps](mailto:info@pipa.gov.ps)

مصدر البيانات:  
الجهاز المركزي للإحصاء الفلسطيني  
وزارة الزراعة  
وزارة الاقتصاد الوطني